



REPUBLIKA E SHQIPËRISË

MINISTRIA E TURIZMIT, KULTURËS DHE SPORTIT  
DREJTORIA RAJONALE E TRASHËGIMISË KULTURORE KORÇË

Nr. \_\_\_\_\_ Prot.

KORÇË, më \_\_\_\_ . \_\_\_\_ .2026

## Relacion

Projekt "Mirëmbajtje e Kishës së Shën Mërise Cërckë, Leskovik "





REPUBLIKA E SHQIPËRISË

MINISTRIA E TURIZMIT, KULTURËS DHE SPORTIT  
DREJTORIA RAJONALE E TRASHËGIMISË KULTURORE KORÇË

**PERMBAJTJA**

<b>1.VENDNDODHJA</b>	<b>3</b>
<b>2.ANALIZA HISTORIKO-ARKITEKTONIKE E MONUMENTIT</b>	<b>4</b>
2.1 Të dhëna historike	4
2.2 Analiza arkitektonike	4
2.3 Teknikat e konstruksionit	7
<b>3.NDERHYRJET NDER VITE</b>	<b>8</b>
<b>4.DOKUMENTIMI FOTOGRAFIK DHE GRAFIK</b>	<b>9</b>
<b>5.GJENDJA E MONUMENTIT</b>	<b>14</b>
5.1 Dëmtimet dhe shkaqet	15
5.2 Ndërhyrjet konservuese dhe restauruese	26



REPUBLIKA E SHQIPËRISË

MINISTRIA E TURIZMIT, KULTURËS DHE SPORTIT  
DREJTORIA RAJONALE E TRASHËGIMISË KULTURORE KORÇË

**1.VENDNDODHJA**

**Kategoria :** Monument Kulture i Kategorisë I

**Shpallur :** Me vendim NR. 68/7, datë 30.05.1970 dhe Nr.1886, datë10.06.1973 me institucion të shpalljes "Ministria e Arsimit dhe Kultures"

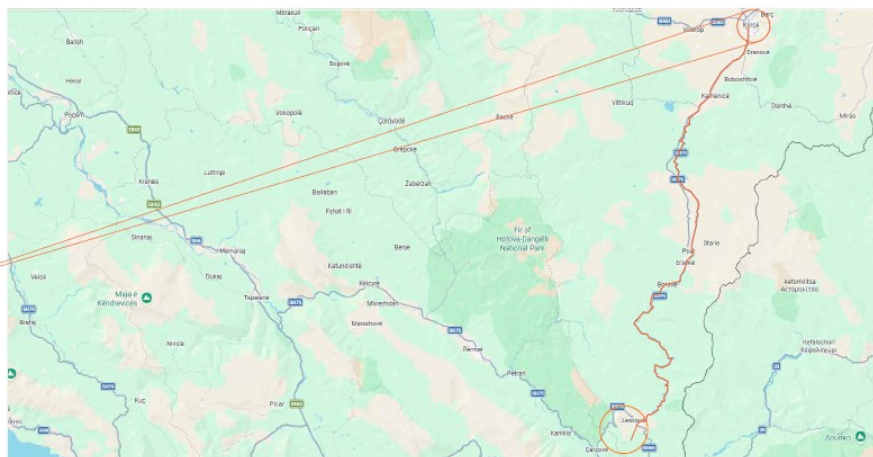
**Gjinia :** Objekt kulti/kishë

**Vendndodhja :** Fshati Cërckë

Kisha e “Shën Merise”-it, në fshatin Cërckë të Leskovikut është një nga kishat më me vlera të zonës.Kjo për arsye të pikturës murale që ndodhet në të. E vendosur në një pjerrësi tek një kodër në afërsi të fshatit Cerckë, rreth 460m distancë në vijë ajrore nga qendra e fshatit Cërckë të Bashkisë Leskovik, në drejtimin jug-perëndimor.



Vendndodhja e Korçës



Vendndodhja e fshatit Cërckë



REPUBLIKA E SHQIPËRISË

MINISTRIA E TURIZMIT, KULTURËS DHE SPORTIT  
DREJTORIA RAJONALE E TRASHËGIMISË KULTURORE KORÇË



Vendndodhja e kishës së Shën Mërisë në raport me fshatin Cërckë

## 2. ANALIZA HISTORIKO – ARKITEKTONIKE E MONUMENTIT

### 2.1. Të dhëna historike

#### *Arkitektura Pasbizantine*

Pushtimi otoman me shkatërrimet që e pasuan solli ndërprerjen e menjëhershme të zhvillimit kulturor të vendit, që ishte vënë re në shekujt XI-XV. Ky pushtim shënoi gjithashtu dhe mbylljen e një periudhe të gjatë arkitektonike me tiparet e veta specifike. Nga periudha para pushtimit otoman kanë arritur deri në ditët tona monumente, të cilat dëshmojnë për nivelin e lartë që pati kjo arkitekturë te ne. Një numër i konsiderueshëm i këtyre ndërtimeve është ruajtur deri në ditët tona në Shqipërinë e Jugut dhe të Mesme.

Ashtu sikundër në pikturë, edhe në arkitekturën e kultit të kësaj periudhe, ndonëse janë trashëguar mjaft principe figurative dhe konstruktive të arkitekturës bizantine, kemi një interpretim më të lirë të tipeve dhe formave, një përpunim të tyre në përshtatje me kushtet e reja ekonomiko-shoqërore të krijuara, duke arritur shpeshherë në konceptime arkitektonike të veçanta. Kemi të bëjmë pra me një periudhë të veçantë arkitektonike, e njohur me emrin *arkitektura pasbizantine*, e cila ndjek rrugën e vet të zhvillimit.

Nga gjysma e dytë e shek. XVI fillojnë të ndërtohen në vendin tonë faltore të krishtera, të cilat janë të vogla dhe të thjeshta. Më tej, duke filluar nga shek. XVII të duket një rritje sasimore dhe cilësore në ndërtimin e kishave, shohim të zbatohen tipe dhe konceptime arkitektonike e konstruktive më të zhvilluara. Kjo veprimtari ndërtimore arrin pikën e saj më të lartë në mesin e shek. XVIII. Mbas kësaj fillon një rënie e krijimtarisë arkitektonike në këtë gjini, saqë, duke filluar nga mesi i shek. XIX, nuk ndihet më preokupimi mjeshtërvë për krijime tipesh dhe shprehjesh të reja arkitektonike e konstruktive.



MINISTRIA E TURIZMIT, KULTURËS DHE SPORTIT  
DREJTORIA RAJONALE E TRASHËGIMISË KULTURORE KORÇË

Vetë larmia e tipeve, duke shtuar këtu shtrirjen territoriale të tyre dhe diapazonin kohor, e bëjnë të vështirë, në mos të shumëllojshëm, klasifikimin e tyre. Klasifikimi për një studim të parë përgjithësues do të ishte ai tipologjik mbi bazën e dy faktorëve: *kompozimit planimetrik e vëllimor* dhe *organizimit struktural*, të cilët lozin rolin themeltar në formulimin e brendshëm dhe të jashtëm të ndërtesës.

Grupet, në të cilat është bërë ndarja e kishave pasbizantine të vendit tonë, janë si më poshtë:

- I. Kishat njënefëshe
- II. Kishat me strukturë në formë kryqi dhe kupolë
- III. Bazilikat.

**Grupi I. Kishat njënefëshe**

Duke qenë tipi më i thjeshtë dhe me përmasa relativisht modeste, pra që dhe nuk binin në sy, këto kisha u ndërtuan që në periudhën e parë pas pushtimit otoman dhe në përgjithësi kudo. Në këtë grup, duke u nisur nga organizimi planimetrik e volumor dhe mënyra e mbulimit, dallojmë këto nëngrupe kryesore:

- 1) Kishat me mbulesë druri.
- 2) Kishat e mbuluara me qemer cilindrik.
- 3) Kisha e tipit sall me kupolë.

1) **Kishat me mbulesë druri.** Të këtij tipi ishin objektet e kultit që u ndërtuan në periudhën e parë të pushtimit si dhe në përgjithësi në qendrat ku pushteti otoman ishte i fortë. Sidoqoftë ndërtimi i tyre vazhdoi në çdo kohë dhe ne gjejmë ndërtime të tilla kudo.

Kishat e këtij nëngrupi janë ndërtuar me mure prej guri, të mbuluara me çati të thjeshtë druri. Zakonisht kanë një absidë rrethore ose trefaqëshe nga jashtë dhe në përgjithësi mungon dekori arkitekturor në muret e jashtme. Kanë përmasa të vogla dhe shpesh janë të shoqëruara me hajate, të ndërtuara në një kohë me kishën ose më vonë.

Në këtë nëngrup mund të përmenden kisha e Shën Kollit Shelcan (para 1554). Shënepremtja Valsh (1554), Shën Kolli Valsh (1604). Shën Mitri Poliçan (1526), Shën Gjergji Leshnicë e Sipërme (1525), Shën Sotiri Tremisht (1560), Shën Thanasi Pecë (1525). Shën Mitri (1607) dhe Shën Kostandini dhe Elena (1644) në Kala të Beratit dhe mjaft të tjera, sidomos në fshatrat e Shqipërisë së Jugut siç është edhe Kisha e Shën Mërisë në Cërckë, Leskovik e cila është objekt i këtij projekti restaurimi.

Në ndërtimet njënefëshe me çati druri ngarkesat kalojnë në tokë nëpërmjet mureve anësore. Mbulesa me kapriata apo çati vendi, është e ndërtuar me materiale, jetëgjatësia e të cilëve është e kufizuar dhe për këtë shkak asnjë çati origjinale nuk ka ardhur deri në ditët tona. Për më tepër, shumica e kishave janë meremetuar në pjesën e sipërme të mureve. Mundësia e mbulimit të hapësirës të dritës së çatisë (gjerësia e kishës) ka përcaktuar dhe vetë madhësinë e ndërtesës. Kështu, janë të pakta kishat që kalojnë gjerësinë 8 m, ndërkohë që gjatësia e tyre luhetet në përmasa më të mëdha. Përgjithësisht, kapelat duhet të kenë qenë ndërtuar me



**MINISTRIA E TURIZMIT, KULTURËS DHE SPORTIT  
DREJTORIA RAJONALE E TRASHËGIMISË KULTURORE KORÇË**

çati vendi, me trarë horizontale (zinxhirë), mbi të cilët nëpërmjet baballëkëve dhe trarëve gjatësorë, që lidhin strukturën dhe shpërndajnë ngarkesat, mbështeten mahitë, të cilat nga ana e tyre mbajnë patavrat e tjegullat apo rrasat e gurit. Kjo përbën edhe zgjidhjen sipas traditës ndërtimore vendase.



Foto Pamje jugore e Kishës

## 2.2. Analiza Arkitektonike

Kisha e Shën Mërisë në Cërckë përmendet në burimet historike në gjysmën e parë të shek. XIV. Ajo ndodhet në krahun jug-përëndimor të fshatit Cërckë, rreth 460m vijë ajrore dhe ngrihet mbi një masiv shkëmbor, pjesë e të cilit përfshihen brenda mureve. Është një kishë interesante me dimensione relativisht të vogla, rreth 5.60 x 5.40 m. Kisha përbëhet nga një narteks i vonë që shtrihet në anën perëndimore dhe atë jugore me një planimetri jo të rregullt, nga naosi drejtkëndor në plan me zgjatim jug-veri dhe mjedisi i altarit. Në ndryshim nga kishat e tjera, naosi mbulohet me çati dyujëse, me rrjedhje uji nga lindja dhe perëndimi, duke përfunduar në jug dhe veri në kallkanë (fronton). Këto struktura janë shumë delikate dhe janë riparuar shpesh përgjatë jetëgjatësisë së kësaj pasurie kulturore. Si e tillë duke marrë parasysh edhe aftësinë / teknikat e ustallarëve të cilat i kanë punuar këto çati, elementët e çatisë aktuale kanë një element ndryshe nga çka mund ta ketë pasur ajo fillestare. Kjo është e evidente në naos ku trau horizontal që lidh kapriatit e drurit penetron në muraturë në të dyja krahët, atë veriore dhe jugorë, mes përmes pikturës murale duke e dëmtuar atë.

Mjedisi i altarit është i mbuluar me qemer cilindrik me formuese lindje-perëndim, forma e të cilit del në dukje në anën e jashtme me çati dy ujëse. Absida del jashtë murit të altarit me formë drejtkëndore, buzë masivit shkëmbor. Muret e kishës janë ndërtuar me gurë të papunuar, lidhur me llaç gëlqereje.

Narteksi ka qenë i mbuluar me çati dy ujëse dhe ka pasur dy hyrje një në krahun jugor (hyrja ekzistuese për në kishë) dhe një në krahun verior që aktualisht është e tamponuar me mur



REPUBLIKA E SHQIPËRISË

MINISTRIA E TURIZMIT, KULTURËS DHE SPORTIT  
DREJTORIA RAJONALE E TRASHËGIMISË KULTURORE KORÇË

guri (Fig.3). Ndërsa muri i narteksit është i ndërtuar me gurë të pa punuar në të thatë dhe me breza druri në çdo 80 cm lartësi.

Duke gjykuar nga ndërtimi planimetrik e vëllimor i përafërt me tipin e "stauroepistegis" 1 dhe sidomos dekori që haset në zonat pranë, mendohet se kisha duhet të jetë ndërtuar rreth shek. XI.



*Fig.3- Foto e realizuar në vitin 1967-68*



*fig.4- Foto e realizuar në vitin 1977*



REPUBLIKA E SHQIPËRISË

MINISTRIA E TURIZMIT, KULTURËS DHE SPORTIT  
DREJTORIA RAJONALE E TRASHËGIMISË KULTURORE KORÇË

<sup>1</sup> Meksi. A., "Arkitektura e kishave të Shqipërisë", Tiranë, fq. 165.

## 2. NDERHYRJET NDER VITE

Nga dosja e monumentit, në arkivin e IKTK-së, nuk ka informacion lidhur me ndërhyrjet restauruese ndër vite. Në dosjen e arkivit ka materiale grafike/ rilevim dhe projekti i hartuar nga specialistë të IMK-së (sot IKTK) dhe miratuar në KKR (sot KKTKM) në vitin 2017.

### GJENDJA EKZISTUESE

Gjatë vizitës që u krye në vend nga specialistët e DRTK-së u verifikua gjendja ekzistuese e kësaj pasurie kulturore.

Kisha duke qenë se pozicionohet mbi një masiv shkëmbor nuk ka probleme strukturore që mund të vijnë si rezultat i cedimit të themeleve. Pavarësisht bazamentit të qëndrueshëm kisha, naosi dhe nartksi kanë probleme strukturore në nivelin e sipërm të muraturës duke qenë se janë të ekspozuara ndaj agjentëve atmosferik.

#### Naosi

Naosi është i mbuluar me çati konstruksion druri dy ujëse me drejtim jug veri, mbuluar me rrasa guri ranor. Reshjet e borës gjatë periudhës së dimrit kanë bërë që rrasat të lëvizin dhe të rrëshqasin duke ekspozuar kështu strukturën drusore të çatise dhe ekspozimin e tyre ndaj agjentëve atmosferik. Lagështia ka shkaktuar kalbëzimin e drurit duke nxjerr jashtë funksionit një pjesë të strukturës. Pesha e mbulimit, rrasave të gurit kanë deformuar vende vende këtë strukturë.

Nga një vëzhgim i hollësishëm mund të evidentohet edhe mungesa e një brezi të vazhdueshëm lidhës druri mbi kreun e murit, i cili do të bënte një lidhje të mirë të gjithë strukturës së çatisë dhe pozicionimin e saj në mënyrën e duhur mbi muraturë. Kreu i muraturës nuk është në një nivel në gjithë gjatësinë e tij. Ka ulje ngritje të vazhdueshme sidomos mbi strukturën e qemerit të absidës.

Rreshti i gurëve ballor të qemerit në absidë ka një shkëputje nga pjesa tjetër e qemerit. Qemerit i absidës është i ndërtuar me gurë shtufi. Pjesa ballore e tij ( ajo që është shkëputur nga pjesa tjetër) është plotësuar vende vende me gurë ranor, gjë që na bënë të mendojmë se është një ri ngritje në mënyrë jo të përshtatshme realizuar nga banorët. Themi jo të përshtatshme duke qenë se është realizuar me gurë jo të njëjtë lloj dhe muratura e re nuk është integruar me atë të vjetrën duke krijuar kështu një çarje përgjatë gjithë gjatësisë së qemerit (nga ana jugorë në atë verore).



REPUBLIKA E SHQIPËRISË

**MINISTRIA E TURIZMIT, KULTURËS DHE SPORTIT  
DREJTORIA RAJONALE E TRASHËGIMISË KULTURORE KORÇË**

Një pjesë e murit rrethues nga ana jugore e kishës ka rënë, duke kërkuar ndërhyrje të menjëhershme.



*Fasada jugore- Gjendja ekzistuese*



*Fasada lindore- Gjendja ekzistuese*



REPUBLIKA E SHQIPËRISË

MINISTRIA E TURIZMIT, KULTURËS DHE SPORTIT  
DREJTORIA RAJONALE E TRASHËGIMISË KULTURORE KORÇË



*Fasada Veriore- Gjendja ekzistuese*

### **Narteksi**

Narteksi i kishës shtrihet përgjatë fasadës jugore dhe perëndimore të kishës. Narteksi ka qenë i mbuluar më çati dy ujëse. Muri i narteksit është i ndërtuar me gurë të pa punuar në të thatë dhe me breza druri në çdo 80 cm lartësi. Pas shembjes së çatisë së narteksit pas viti 1967 (sipas materialit arkivor pranë IKTK-së) kreu i murit është mbuluar me rrasa guri për të mos lejuar infiltrimin e ujit të shiut. Mbulimi me rrasa ka arritur në një farë mënyre ta ruaj muraturën megjithatë vetëm në kreun e tij duke e lënë pjesën tjetër të tij, me një lartësi prej rreth 2m, nën ekspozimin e agjentëve atmosferik. Ekspozimi i gjatë nën luhatjen e madhe të temperaturave dimër-verë dhe fenomenit të lagështisë dhe rrezatimit të fortë të diellit ka bërë që materiali drusor, brazat dhe arkitrarët (e dyerve dhe dritareve) lidhës të degradojnë duke shkaktuar kështu humbjen e vertikalisiteti të muraturës, fenomen i evident sidomos në pjesën e sipërme të muraturës së narteksit.

Narteksi nuk është i shtruar me dysheme dhe vende vende ka mbushje të saj mbi masivin shkëmbor për të bërë një unifikim / sheshim në kuotë. Kjo mbushje dhe agjentët atmosferik kanë krijuar kushte të përshtatshme për rritjen e bimësisë brenda hapësirës së narteksit . Narteksi ka dy hurje, njëra në krahun jugor që është ende funksionale prej edhe nga hyhet në kishë dhe tjetra në krahun verior e cila aktualisht është e tamponuar me mur guri. Nuk është e qartë se përse mund të ketë shërbyer hyrja për në narteks nga krahun verior por nga sa mund të arrihet të shihet nga ana veriore masivi shkëmbor ka hapësire, dalje konsol me një gjërësi që varion nga 60 cm deri në 1m.



REPUBLIKA E SHQIPËRISË

MINISTRIA E TURIZMIT, KULTURËS DHE SPORTIT  
DREJTORIA RAJONALE E TRASHËGIMISË KULTURORE KORÇË



*Fasada perëndimore e narteksit- Gjendja ekzistuese*



*Fasada veriore e narteksit- Gjendja ekzistuese*



---

REPUBLIKA E SHQIPËRISË

**MINISTRIA E TURIZMIT, KULTURËS DHE SPORTIT  
DREJTORIA RAJONALE E TRASHËGIMISË KULTURORE KORÇË**



*Fasada jugore e narteksit- Gjendja ekzistuese*



REPUBLIKA E SHQIPËRISË

MINISTRIA E TURIZMIT, KULTURËS DHE SPORTIT  
DREJTORIA RAJONALE E TRASHËGIMISË KULTURORE KORÇË

4. DOKUMENTIMI FOTOGRAFIK DHE GRAFIK





REPUBLIKA E SHQIPËRISË

MINISTRIA E TURIZMIT, KULTURËS DHE SPORTIT  
DREJTORIA RAJONALE E TRASHËGIMISË KULTURORE KORÇË





REPUBLIKA E SHQIPËRISË

MINISTRIA E TURIZMIT, KULTURËS DHE SPORTIT  
DREJTORIA RAJONALE E TRASHËGIMISË KULTURORE KORÇË





REPUBLIKA E SHQIPËRISË

MINISTRIA E TURIZMIT, KULTURËS DHE SPORTIT  
DREJTORIA RAJONALE E TRASHËGIMISË KULTURORE KORÇË





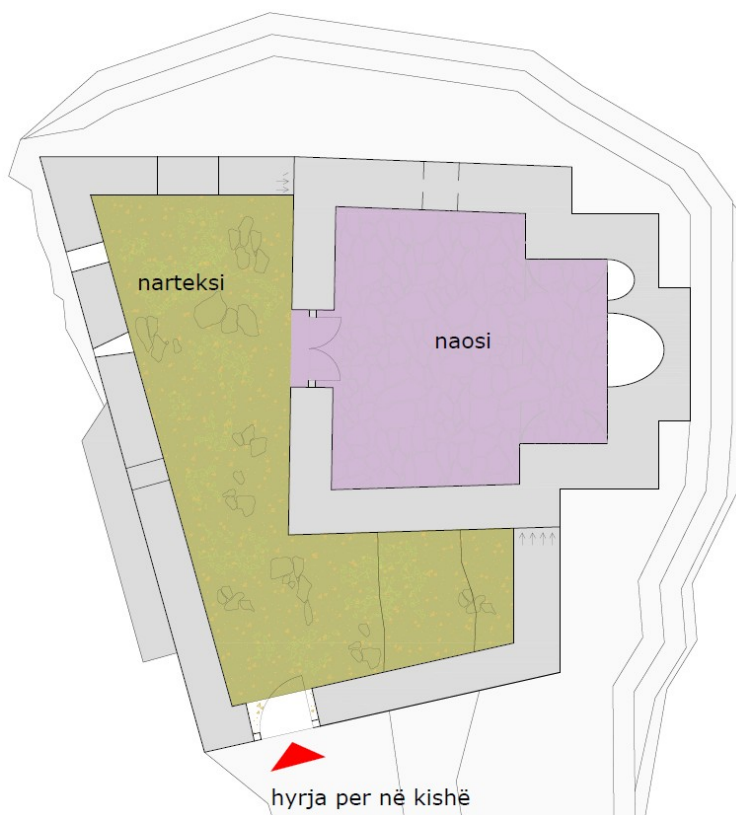
REPUBLIKA E SHQIPËRISË

MINISTRIA E TURIZMIT, KULTURËS DHE SPORTIT  
DREJTORIA RAJONALE E TRASHËGIMISË KULTURORE KORÇË



*Foto te gjendjes ekzistuese - eksterier*

**5. GJENDJA E MONUMENTIT**



*Gen-plani I kishes*



**MINISTRIA E TURIZMIT, KULTURËS DHE SPORTIT  
DREJTORIA RAJONALE E TRASHËGIMISË KULTURORE KORÇË**

**5.1. Dëmtimet dhe shkaqet**

Kisha e Shën Mërisë Cërckë është një ndër kishat e cila ka nevojë për restaurim dhe për këtë është realizuar projekti i restaurimit të tij. Dëmtimet në kishën e Shën Mërisë kanë ardhur si pasojë e kushteve atmosferike, pranisë së lagështirës, mungesa e shtresës hidroizoluese dhe dëmtimi I rrasave të gurit, si dhe nga amortizimi ndër vite. Gjendja e saj paraqitet jo e mirë, nga ku kemi evidentuar dëmtimet dhe ndërhyrjet, bashkangjitur dhe me fotot ilustruese.

Pasi u evidentuan të gjitha problematikat dhe degradimet në këtë pasuri kulturore nga specialistët përkatës në këtë projekt u parashikuar ndërhyrjet e më poshtme restauruese dhe konsolidues.

**Dëmtimet janë :**

- Degradim I çatisë me rrasa guri
- Degradim I strukturës drusore të çatisë
- Mungesë lidhësi, çarje e qemerit
- Mungesë brezi lidhës
- Rënie e murit të gurit rrethues
- Mungesë e shtresës hidroizoluese
- Prezencë bimësi e lartë dhe e ulët

**5.2. Ndërhyrjet konservuese dhe restauruese**

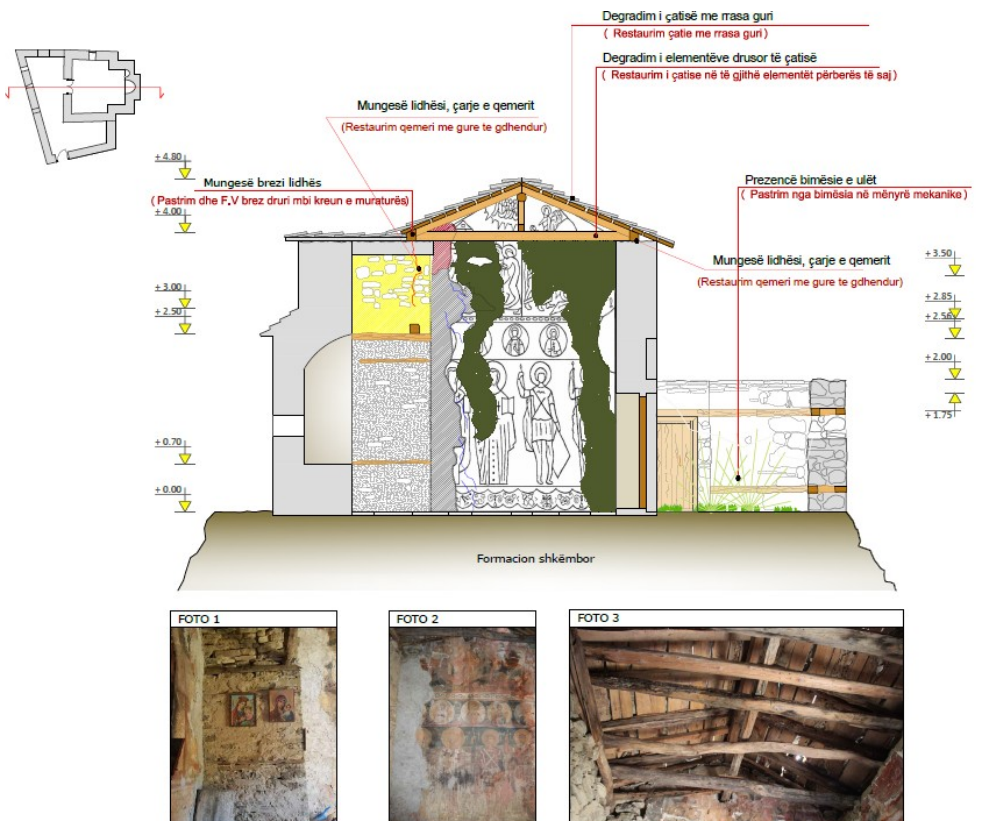
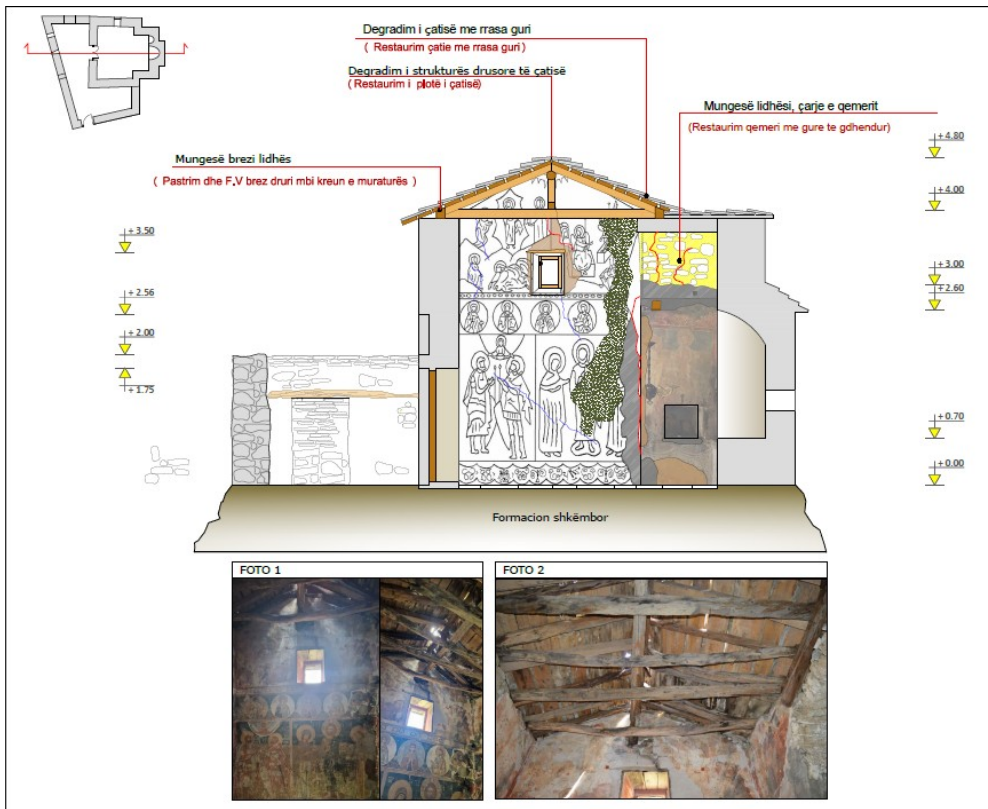
**Ndërhyrjet e propozuara janë :**

- Restaurim çatie me rrasa guri
- Restaurim I çatisë në të gjithë elementët përbërës të saj
- Restaurim qemeri me gurë të gdhendur
- Pastrim dhe vendosje brez druri mbi kreun e muraturës
- Vendosje e shtresës hidroizoluese
- Pastrim nga bimësia në mënyrë mekanike
- Restaurim muri rrethues



REPUBLIKA E SHQIPËRISË

MINISTRIA E TURIZMIT, KULTURËS DHE SPORTIT  
DREJTORIA RAJONALE E TRASHËGIMISË KULTURORE KORÇË





REPUBLIKA E SHQIPËRISË

MINISTRIA E TURIZMIT, KULTURËS DHE SPORTIT  
DREJTORIA RAJONALE E TRASHËGIMISË KULTURORE KORÇË

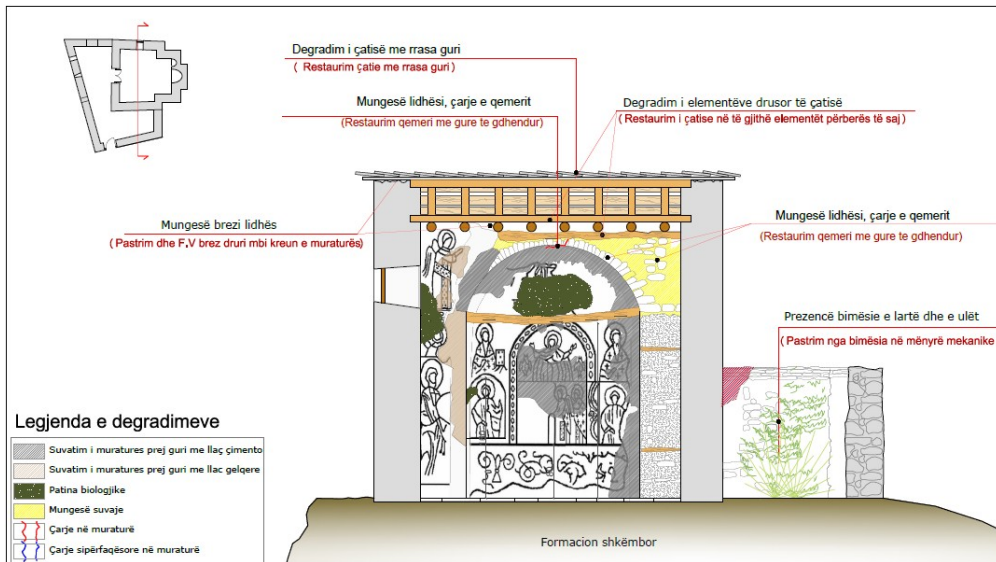


FOTO 1



FOTO 2



FOTO 3

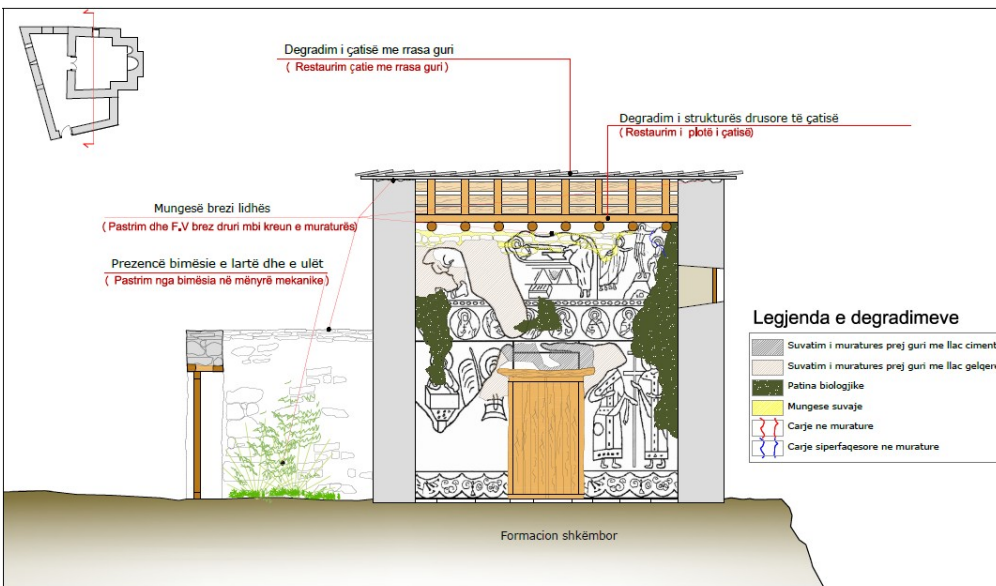


FOTO 1



FOTO 2



FOTO 3





REPUBLIKA E SHQIPËRISË

MINISTRIA E TURIZMIT, KULTURËS DHE SPORTIT  
DREJTORIA RAJONALE E TRASHËGIMISË KULTURORE KORÇË

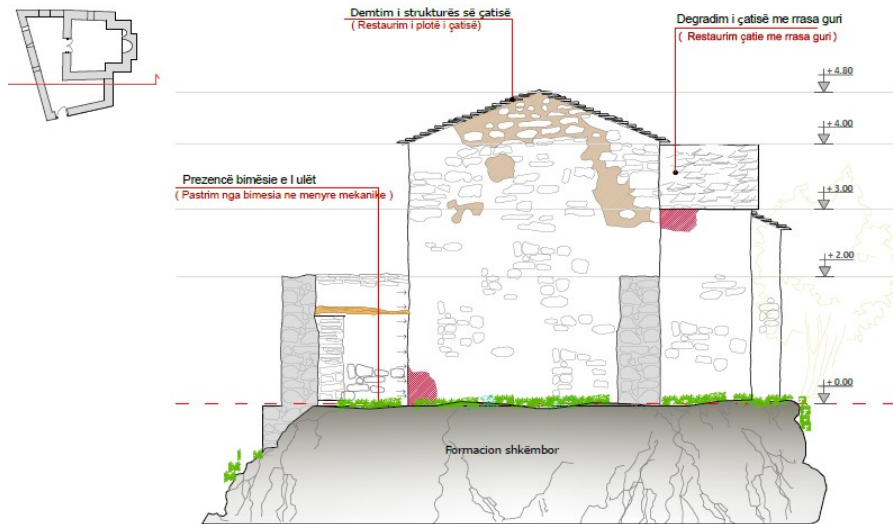


FOTO 1



FOTO 2

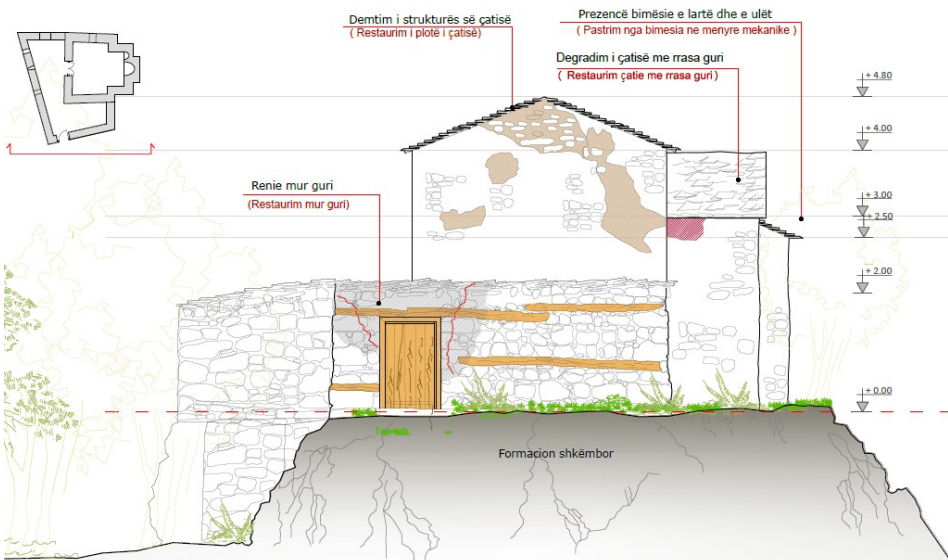
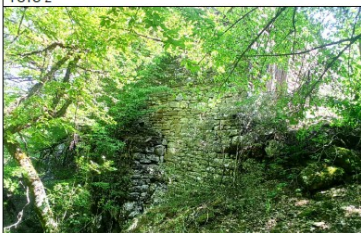


FOTO 1



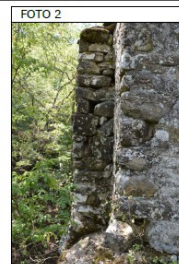
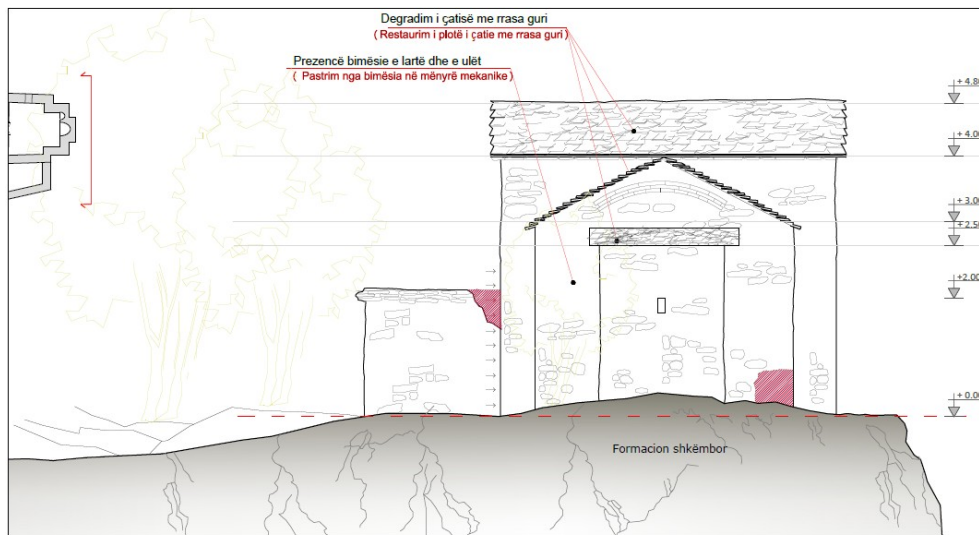
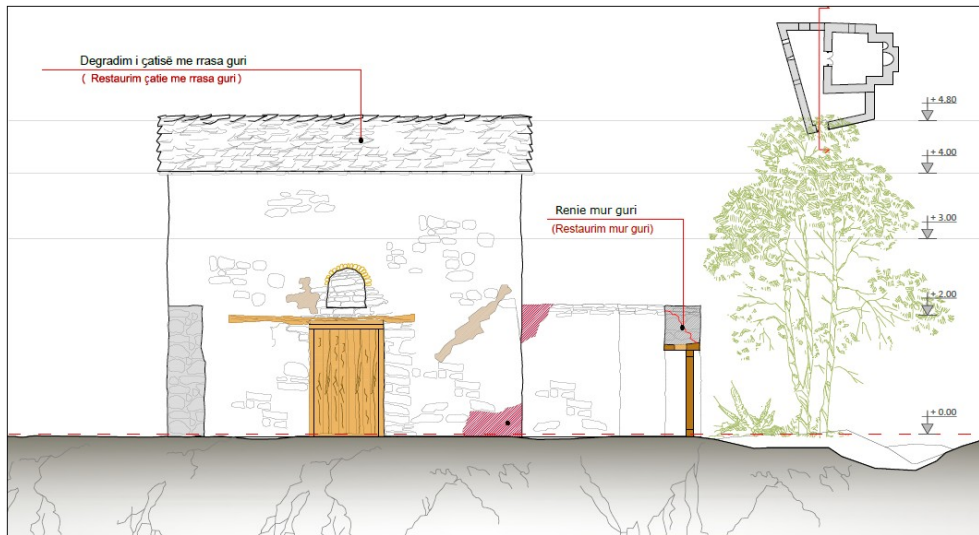
FOTO 2





REPUBLIKA E SHQIPËRISË

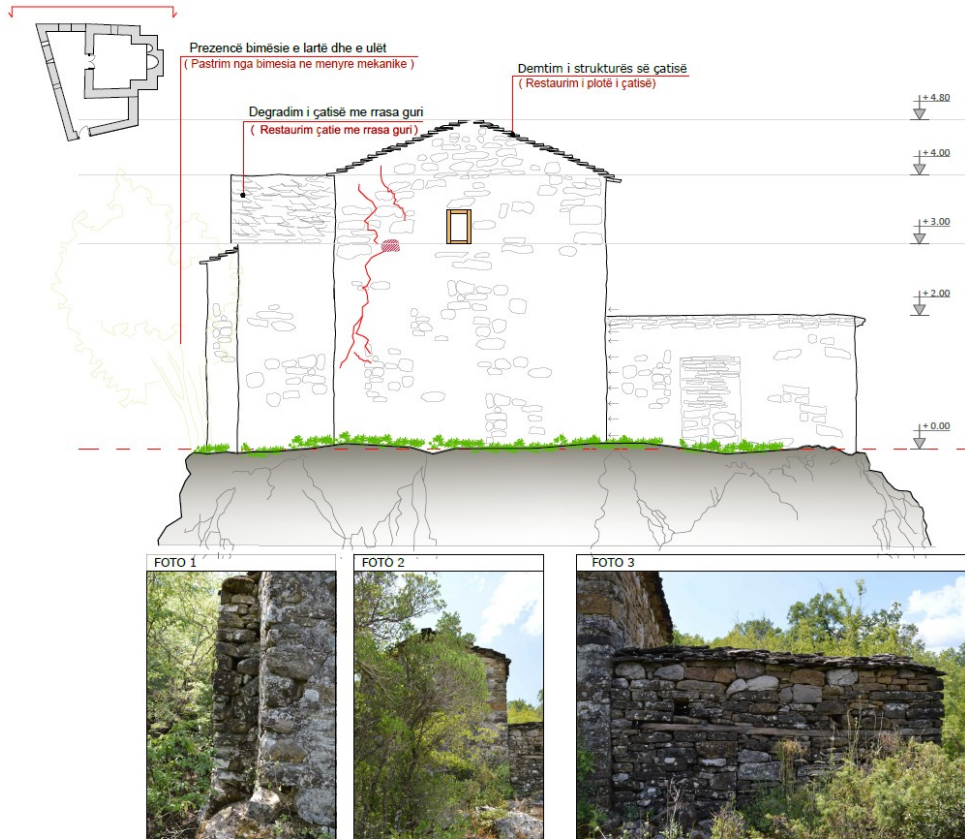
MINISTRIA E TURIZMIT, KULTURËS DHE SPORTIT  
DREJTORIA RAJONALE E TRASHËGIMISË KULTURORE KORÇË





REPUBLIKA E SHQIPËRISË

MINISTRIA E TURIZMIT, KULTURËS DHE SPORTIT  
DREJTORIA RAJONALE E TRASHËGIMISË KULTURORE KORÇË



### Bibliografi

1. Meksi.A., "Arkitektura e kishave të Shqipërisë", Tiranë, fq. 165
2. Meksi.A., "Përdorimi e tipologjia e ndërtimeve të kultit në Shqipëri në shekullin VII - XV", Tiranë, fq. 37-50
3. Meksi.A., "Të dhënat për teknikën e ndërtimit të kishave të shekullit VII – XV në Shqipëri", Monumentet 1986/2 Tiranë, fq.57-72
4. Meksi.A., Thomo. P., "Arkitektura pasbizantine në Shqipërisë", Monumentet 1980/19, Tiranë, fq. 89-115

Relatoi :

Ark. Bruna Arkaxhiu

Ing.Xhuljana Avdolli



Adresa: Korçë, Rruga "Lefter Serafini", Korçë, Shqipëri,

E-mail : [info@drtkkorce.gov.al](mailto:info@drtkkorce.gov.al)